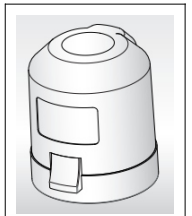




Elektrotermikus állítómű kezelési leírás



Típus: VM 20404-00N00-1S

Működési mód: nyit/zár („on-off”), **működtető feszültség:** 230VAC, **alaphelyzet:** zárt („NC”)

Felhasználás

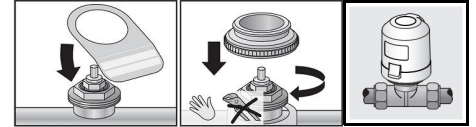
Fűtési és/vagy hűtési szelepek nyitására/zárására pl. termosztát vezérlése alapján.

Beszereési helyzet

Tetszőleges (360°), de vízszintes csónél, ha az állítómű a csónél lejjebb van, akkor az állítómű élettartama csökkenhet.

Felszerelés

- 1) A dobozról vágja le a jelölő címkét, írja rá az adott fűtési/hűtési kör azonosítóját!
- 2) A címkét helyezze el a szeleptesten!
- 3) Csavarja a gyűrűt a szeleptestre és húzza meg a menétét kézzel (szerszámmal ne!)
- 4) Pattintsa az állítóművet a gyűrűre!



Villamos bekötés

Figyelem! Az eszközt csak a megfelelő villamos ismeretekkel rendelkező szakember kötheti be!

A bekötés idejére feszültség-mentesíteni kell az állítómű működtető áramkörét!

Az elektrotermikus állítóművet fogyasztóként, a saját kéteres kábelével (működtetés és nulla) kell csatlakoztatni.

Első nyitás (First-Open) funkció

A gyár az állítóművet úgy szállítja, hogy az a szeleptestre pattintva a szelepet részlegesen kinyitja, ezáltal lehetővé téve a fűtési/hűtési rendszer vízzel való feltöltését akkor is, ha a villamos vezérlés még nem áll rendelkezésre.

Az állítómű az alábbi folyamatot követően fog a vezérlés szerint működni:

- 1) Az állítómű működtető kábelét kösse fázisra, vagy a vezérlő termosztát megfelelő beállításával érje el, hogy a betáplálás legalább 6 percig fennálljon. Az állítómű nyitja a szelepet, a henger kiemelkedik, a hengerpalást festése minden irányból látható.
- 2) Az állítóműről vegye el a betáplálást és várja meg, amíg a henger visszamegy annyira, hogy az állítómű felső síkjából csak kb. 0,5mm-rel emelkedik ki. Ekkor a szelep zárt állapotú és a hengernek ez a kiemelkedési mértéke alkalmas a gyűrű megfelelőségének az ellenőrzésére is.
- 3) Ha az állítómű működtető kábelét fázisra kötötte, úgy azt az összeköttetést szüntesse meg és kösse a termosztát vezérlő kimenetére, végül állítsa a termosztátot a kívánt hőmérsékleti értékre. Az állítómű innentől kezdve a vezérlése szerint fog működni.

Eltávolítás

Nyomja meg az állítómű palástjának elülső részén található téglalap alakú gombot, majd emelje el az állítóművet a szeleptesttől.

Szeleptest-kompatibilitások

Az állítómű az adott szeleptesthez csak a megfelelő illesztő gyűrűvel együtt használható, amely illesztő gyűrű nem része a fenti típusú és gyártói kódszámú terméknek, hanem külön rendelési tétel. A megfelelő illesztő gyűrű kiválasztásához kérje az állítómű eladójának a segítségét vagy forduljon a BOPA Kft. ügyfélszolgálatához!

Főbb műszaki adatok

Üzemi feszültség: 230VAC $\pm 10\%$, 50/60Hz

Üzemi áramerősség: 8mA

Bekapcsolási áramerősség: < 300mA, max. 200ms

Teljesítményfelvétel: 2W

Védelmi osztály: II (kettős szigetelés, földelni tilos!)

Átütési szilárdság: min. 2,5kV

Védettség: IP54 (minden irányból)

CE megfelelés: EN 60730 szerint

Szerelt csatlakozó kábel: 2x0,75mm², 1m, PVC, szürke

Működési mód: nyit/zár

Szelep helyzete az állítómű energiamentes állapotában: zárt („NC”)

Működtető erő: 100N $\pm 5\%$

Lökőrúd útja: 4mm

Nyitási és zárási idő: kb. 3 perc

Folyékony közeg megengedett hőmérséklet-tartománya: 0°C...100°C

Tárolás megengedett hőmérséklet-tartománya: -25°C...60°C

Termék nettó tömege: 100 gr (kábellel)

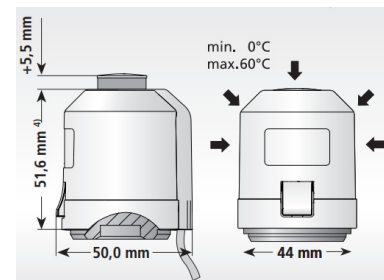
A termék gyártója:

Jótállás

A termék gyártásától számított 3 (három) év, a túlololdali jótállási jegy szerint.

A gyártási idő a terméken négyjegyű számmal feltüntetve (év és hét).

Mechanikai méretek:



Amikor a termék már nem használható, kezelje elektromos hulladékként!

Möhlenhoff GmbH
Museumstr. 54a
D-38229 Salzgitter,
Németország

JÓTÁLLÁSI JEGY



Elektrotermikus állítómű
Típus: VM 20404-00N00-1S

Figyelem!

Az elektrotermikus állítóművet csak megfelelő villamos szakismerettel rendelkező szakember kötheti be és helyezheti üzembe és csak a készülék kezelési leírásában szereplő módon!
Jótállási igény csak érvényes és megfelelően kitöltött jótállási jeggyel érvényesíthető.
Kérjük, hogy őrizze meg és jótállási igényének érvényesítésekor mutassa be a vásárlásnál kapott számla vagy nyugta eredeti példányát vagy másolatát!

A BOPA Műszaki Kereskedelmi és Szolgáltató Kft. (ügyfélszolgálat: 1047 Budapest, Baross u. 79-89, tel./fax: (06-1) 223-0327, 223-0328, e-mail: info@bopakft.hu, web: www.bopakft.hu) mint a fenti adatokkal rendelkező termék gyártójának közvetlen magyarországi partnere a fenti adatokkal rendelkező elektrotermikus állítóműre a vásárlás napjától számított legalább 24 (huszonnégy) hónapig, de legfeljebb a gyártás időpontjától számított 36 (harminchat) hónapig terjedő jótállást vállal, ha az eladó (értékesítő) ezen jótállási jegy általa kitöltendő rovatait maradéktalanul kitöltötte.

Elveszett, vagy használhatatlanná vált jótállási jegy nem pótolható!

A termékkel kapcsolatos jótállási igényt a BOPA Kft. ügyfélszolgálatánál kell bejelenteni.

A termék jótállási időn belüli bármilyen javítását csak a BOPA Kft. vagy szerződéses szervizpartnere végezheti. A vizsgálat/javítás a BOPA Kft. által saját székhelyén vagy szervizpartnere által a szerződéses helyen történik. A jótállási időn belüli javítás során beépítésre csak új alkatrész használható fel. A jótállási időn belüli javítás vagy típuson belüli csere határideje 15 nap.

A javítás vagy csere tényét a jótállási jegyen fel kell tüntetni. A termék vagy jelentős részének cseréje esetén a jótállási idő újra kezdődik.

A termék jelentős része: a termék kábel nélküli teljes része a beépített alkatellemekekkel, mint egység.

A jótállás nem terjed ki a szakszerűtlen üzembehelyezés, a rendeltetésellenes, vagy általában nem a készülék kezelési leírásában szereplő üzemeltetési környezet és használat, a rongálás, az illetéktelen (szerviz-)beavatkozás (különösen átalakítás, nem eredeti alkatrész beépítése stb.), a helytelen szállítás vagy tárolás, az elemi kár(ok) és a bármilyen eredetű törés következtében bekövetkező meghibásodásokra, ha ezen okok bármelyikét BOPA Kft. vagy szerződéses szervizpartnere bizonyítja.

A jótállással kapcsolatban felmerülő, barátságos úton le nem zárható vita esetén a vevő jogosult megfelelő minőségvizsgáló szervhez [Fogyasztóvédelmi Főfelügyelőség megyei (budapesti) felügyelősége], jogvita esetén bármely fél bírósághoz fordulni.

A jótállási idő eltelte utáni, de a vásárlástól számított három éven belüli szavatossági igényt a terméket eladónál (értékesítőnél) kell bejelenteni.

Az alkatrész utánpótlást és a javító szolgálatot a BOPA Kft. a termék megvásárlásától számított legalább nyolc évig biztosítja.

Az eladó (értékesítő) tölti ki (kötelező)!

Eladás (értékesítés) időpontja: Aláírás és bélyegző:

____ év hó ____ nap.

Az üzembehelyező tölti ki (csak tulajdonosi kérsre)!

Üzembehelyezés időpontja: Aláírás és bélyegző:

____ év hó ____ nap.

Jótállási szelvény - 1

Bejelentés időpontja:

Hibajelenség:

Javítás módja:

Javítási munkalap száma:

Tulajdonosnak visszaadva:

Új jótállási határidő: Aláírás és bélyegző:

____ év hó ____ nap.

Jótállási szelvény - 3

Bejelentés időpontja:

Hibajelenség:

Javítás módja:

Javítási munkalap száma:

Tulajdonosnak visszaadva:

Új jótállási határidő: Aláírás és bélyegző:

____ év hó ____ nap.

Jótállási szelvény - 2

Bejelentés időpontja:

Hibajelenség:

Javítás módja:

Javítási munkalap száma:

Tulajdonosnak visszaadva:

Új jótállási határidő: Aláírás és bélyegző:

____ év hó ____ nap.

Cserére jogosító szelvény

Bejelentés időpontja:

Hibajelenség:

Csere oka:

Javítási munkalap száma:

Tulajdonosnak kicserélve:

Új jótállási határidő: Aláírás és bélyegző:

____ év hó ____ nap.